

*SALAS NOVADA*

*PUBLISKAIS*

*2011*

*GADA PĀRSKATS*

*Pamatinformācija par Salas novada pašvaldību*

<b>Pašvaldības nosaukums</b>	<b>Salas novada pašvaldība</b>
<b>Pašvaldības juridiskā adrese</b>	<b>Susējas iela 9, Sala, Salas pagasts, Salas novads, LV-5230</b>
<b>Nodokļu maksātāja reģistrācijas numurs</b>	<b>90000045372</b>
<b>PVN maksātāja reģistrācijas numurs</b>	<b>90000045372</b>
<b>Finanšu gads</b>	<b>no 2011gada 01 .janvāra līdz 31 .decembrim</b>
<b>Domes priekšsēdētāja</b>	<b>Irēna Sproģe (no 21.03.2005.)</b>
<b>Galvenā grāmatvede</b>	<b>Silvija Zabłudovska (no 14.02.2000.)</b>
<b>Zvērinātā revidente</b>	<b>Nelliya Pagrabniece (licence - 8, sertifikāta Nr.87)</b>

Salas novads atrodas Zemgales reģionā, ko veido Salas un Sēlpils pagasti ar kopējo platību 317,12 km<sup>2</sup>. Novads ir īpašs ar to, ka 2,8% jeb 8,9km<sup>2</sup> no novada teritorijas atrodas uz salas pie Jēkabpils. Abi novada pagasti ir ļoti atšķirīgi. Sēlpils pagasts ir bagāts ar kultūrvēsturisko mantojumu un skaistām ainavām, savukārt Salas pagastā ir attīstīta uzņēmējdarbība un sociālā infrastruktūra. Salas novads robežojas ar pieciem novadiem – Pļaviņu, Krustpils, Jēkabpils, Viesītes un Jaunjelgavas novadiem, kā arī Jēkabpils pilsētu. Iedzīvotāju skaits novadā 2011. gada bija 4278 ar iedzīvotāju blīvumu uz iedzīvotāju 13,5km<sup>2</sup>.

Novada administratīvais centrs atrodas Salas pagasta Salas ciemā. Gar novada ziemeļu robežu tek Daugava, kas nosaka dabas apstākļus un ir ietekmējusi novada vēsturisko attīstību. Novadu šķērso trīs Valsts reģionālie autoceļi P76 (Aizkraukle – Jēkabpils), P75 (Viesīte – Jēkabpils), P72 (Birži – Ilūkste) kā arī tranzīta dzelzeļa līnija (Jelgava – Jēkabpils). Attālums no novada centra – Salas ciema līdz galvaspilsētai ir 125km, bet līdz blakus esošajai Jēkabpils pilsētai – 8km.



*Galvenie notikumi ,  
kas ietekmējuši pašvaldības darbību 2011 gadā.*

Pamatojoties uz Administratīvo teritoriju un apdzīvoto vietu likumu 2009.gada 1.jūlijā darbu uzsāka Salas novads, kur tika apvienoti Salas un Sēlpils pagasti. Salas pagastam ir raksturīga attīstīta uzņēmējdarbība. Salas un Biržu ciemos pieejami iedzīvotājiem nepieciešamie pakalpojumi un kvalitatīva dzīves vide. Savukārt Sēlpils pagastā ir attīstītas zemnieku saimniecības, cilvēki pārsvarā dzīvo viensētās, bet Sēlijas paugurainā ainava ir novada bagātība.

Gada rezultāti parāda, ka novads ir attīstīties spējīgs, jo tiek realizēti dažādi projekti, sniegti nepieciešamie pakalpojumi iedzīvotājiem. Plānojot budžeta izdevumus, tiek ievērotas katras iestādes prioritātes un vienmērīgs visa novada teritorijas attīstības princips.

Darbojas 4 komitejas: Finanšu komiteja 7 deputātu sastāvā, Sociālā, izglītības, kultūras un sporta komiteja 5 deputātu sastāvā, Attīstības komiteja 5 deputātu sastāvā un Komunālā komiteja 5 deputātu sastāvā. Darbojās arī dažādas komisijas noteiktu uzdevumu veikšanai : Vēlēšanu komisija, 7 cilvēku sastāvā, Administratīvā komisija 5 cilvēku sastāvā, Privatizācijas un pašvaldības īpašumu atsavināšanas komisija 3 cilvēku sastāvā. Pēc Civilās aizsardzības komisijas likvidēšanas pieņemts lēmums kopā ar citām kaimiņu pašvaldībām izveidot Apvienoto civilās aizsardzības komisiju.

Novada administrācija strādā atjaunotās, darbiniekiem un apmeklētājiem, piemērotās telpās.

Novadā notiek veiksmīga sadarbība starp pašvaldības iestādēm. PA bāreņu nams „Līkumi”, sadarbojoties ar Biržu internātpamatskolu, spēj piedāvāt konkurētspējīgu pakalpojumu kaimiņu pašvaldībām gadījumos, kad bērni tiek izņemti no ģimenēm u.c. gadījumos. Iestādē bērnu skaits ir palielinājies . tas izskaidrojams ar pakalpojuma kvalitāti un cenu.

Biržu internātpamatskolas darbību nodrošina valsts budžeta mērķdotācijas un pašu ieņēmumi, kas kopā sastāda Ls 566423,-. Iestādei ir atvērta konts SEB Unibankā un AS Hipotēku un zemes bankā. Pašvaldībai nav iespējas finansiāli atbalstīt internātpamatskolu dažādu saimniecisko jautājumu risināšanā.

Salas novada konsolidētā pamatbudžeta izpilde pēc naudas plūsmas principa pārskata gadā ir Ls 2705231,- speciālā budžeta izpilde Ls 86855,- ziedojumu un dāvinājumu izpilde Ls 7537,-.

Pašvaldībai pieder SIA „Vidusdaugavas SPAAO” 557 kapitāldaļas un SIA „Jēkabpils autobusu parks” 99005 kapitāldaļas.

Deleģētas funkcijas Jēkabpils novada pašvaldības izglītības un kultūras pārvaldei un Krustpils novada būvvaldei. Noslēgts līgums ar Jēkabpils pilsētas pašvaldību par galvenās bibliotēkas funkciju veikšanu. Novada pašvaldība maksā savstarpējos norēķinus ne vien par vispārizglītojošām skolām, bet arī par mākslas, mūzikas un sporta skolām Jēkabpils pilsētā.

Jaunākā informācija pieejama novada mājas lapā un informatīvajā izdevumā „Novada vēstis”.

LR proklamēšanas gadadienā tika pasniegts pašvaldības apbalvojums „Atzinības raksts” .

### *Būtiskas pārmaiņas pašvaldības darbībā un ietekme uz finanšu rezultātiem.*

Pašvaldībā tika pieņemti lēmumi par nomas maksas iekasēšanu par pašvaldībai piederošiem dzīvokļiem un apsaimniekošanas maksām privatizētajiem dzīvokļiem. Tas ļauj būtiski sakārtot dzīvojamo fondu pašvaldībā. Iedzīvotāji savulaik par pajām privatizētos un neizmantotos dzīvokļus nodod pašvaldībai, lai nemaksātu apsaimniekošanas maksas. Pašvaldībai palielinājies dzīvojamais fonds, pēc kura ir liels pieprasījums. Tas ir būtisks apstāklis, kas veicina iedzīvotāju un nodokļu maksātāju piesaistīšanu novadam.

Tāpat jau tagad pozitīvu ietekmi uz novada uzņēmējdarbību atstāj ceļa Aizkraukle- Jēkabpils daļēji veiktie būvdarbi.

### *Paredzami notikumi, kas varētu būtiski ietekmēt pašvaldības darbību nākotnē.*

ESF projektā „Speciālistu piesaiste Salas novada pašvaldībai” dome pieņēma darbā speciālistu Attīstības programmas 2011.-2018. gadam izstrādei. Visa gada garumā tika veikts nopietns darbs, piesaistot iestāžu darbiniekus un novada iedzīvotājus. Tika pieņemts domes lēmums par Salas novada ilgspējīgas attīstības stratēģijas līdz

2030.gadam izstrādei. Vides aizsardzības un reģionālās attīstības ministrijai tika iesniegts Investīciju plāns 2014.-2018.

Ņemot vērā to, ka samazinājies finansējums saimnieciskiem izdevumiem, Biržu internātpamatskolai būs jāmeklē iespējas atrisināt jautājumu par skolas jumta remontu, kura stāvoklis turpina pasliktināties.

*Par būtiskiem riskiem un neskaidriem apstākļiem, ar kuriem pašvaldība saskaras.*

Joprojām neskaidrā Valsts finanšu situācija un attīstības koncepcijas trūkums valstī ilgtermiņā atstāj būtisku ietekmi uz pašvaldības darbību. Valdība nav izlēmusi par atbalstu Latvijas Pašvaldību savienības 22.kongresa rezolūcijai, kas paredz nodalīt vismaz trešo daļu Latvijai piekrītošās ES budžeta kvotas, nosakot katrai pašvaldībai savu ES projektu kvotu pēc principa „ nauda seko iedzīvotājam” nākošajam plānošanas periodam no 2013.-2018. gadam, kas sekmētu visas valsts attīstību, novērstu pašvaldību savstarpējo konkurenci un nevajadzīgo naudas tērēšanu, sagatavojot projektu pieteikumus.

Ceļu un ielu uzturēšanai piešķirtie līdzekļi jau vairākus gadus pēc kārtas nodrošina tikai sniega tīrīšanu ziemā, greiderēšanu un daļēju ceļa malu apļaušanu vasarā. Tas var novest pie novada ceļu tīkla sagraušanas un iedzīvotāju migrāciju uz pilsētām. Turpinās arī pasažieru pārvadātāju zaudējumu kompensāciju samazināšana. Par to apmēriem plānošanas reģionu vadītāji izlemj balsojot, bet ne pēc objektīviem rādītājiem.

Pašvaldību darbiniekiem tiek radītas nevajadzīgas grūtības, piemēram, ik gadus mainot dažādas atskaišu formas.

PA bāreņu nams „Līkumi” darbība ir atkarīga no bērnu skaita, kas nav prognozējams. Ievērojami samazinājies Jēkabpils pilsētas ievietoto bērnu skaits. Iepriekšējos gados tas sasniedza līdz 50 % no iemītnieku skaita, bet šogad sastāda tikai ap 30 % . Kaimiņu pašvaldība pārsvarā izmanto citu līdzīgu iestāžu pakalpojumus.

Biržu internātpamatskolas bērnu skaits ir saistīts arī ar ģimeņu ienākumiem, atbildību par bērnu audzināšanu. Arī 2011.-2012. mācību gadā tas turpināja palielināties.

### *Pašvaldības dalība projektos.*

Vides aizsardzības un reģionālās attīstības ministrija apstiprināja projektu „Salas pagasts aizsargdambja rekonstrukcija”, kur kopējās izmaksas paredzētas Ls 294786,- bet pašvaldības līdzfinansējums Ls 43985,-.

Īstenots projekts „Skaistākai un ērtākai dzīves videi Salas novadā” ar Eiropas Savienības Eiropas Lauksaimniecības fonda lauku attīstībai (ELFLA) atbalstu, kur rekonstruēti 6 rotaļu laukumi ( Sēlija 1, Salā 2, Biržos 2, Ošānos 1) un uzstādītas 49 ielu norādes zīmes novada ciemos. Projekta kopējās izmaksas Ls 11891,-. Publiskais finansējums 90%.

Uzsākta projekta „Salas novada pašvaldības kapacitātes stiprināšana ES un citu ārvalstu finanšu palīdzības līdzfinansēto projektu piesaistei”. Kā sadarbības partneri piekrita piedalīties Jaunjelgavas novada pašvaldība. Projektā tiks apmācīti 34 Salas novada pašvaldības darbinieki un 8 Jaunjelgavas novada pašvaldības darbinieki. Projekta kopējās izmaksas Ls 8172,-.

Pašvaldības SIA „Vīgants” uzsāka projekta „Ūdenssaimniecības attīstība Salas pagastā Salas ciemā”, kuru finansē Eiropas Reģionālās attīstības fonds. Darbu kopīgās izmaksas Ls 287331,-. Projekta attiecināmās izmaksas 85%.

Gada nogalē uzsākts 2008. gadā Ī pašu uzdevumu ministra elektroniskās pārvaldes lietu sekretariātā iesniegtais ERAF projekts „ Biržu internātpamatskolas un Biržu pamatskolas informatizācija” par kopējo summu Ls 25013,-.

Uzsākti darbi objektiem „Salas kultūras nama vienkāršotā rekonstrukcija” un „Sēlpils kultūras nama vienkāršotā rekonstrukcija”, kur projekta kopējās izmaksas Ls 414654,-. Abu objektu vienkāršotā rekonstrukcija tiek veikta ar Eiropas Savienības Eiropas Lauksaimniecības fonda lauku attīstībai (ELFLA) atbalstu 90 % apmērā no attiecināmām izmaksām projekta „Saieta namu vienkāršotā rekonstrukcija Salas novadā” ietvaros.

Turpinās projekts „Speciālistu piesaiste plānošanas reģioniem, pilsētām un novadiem”. Tiek izstrādāta Attīstības programma 2011.-2018. gadam un uzlabota komunikācija ar sabiedrību. Projekta kopējās izmaksas Ls 18500,-.

Biržu internātpamatskola, gatavojoties jaunajam mācību gadam , veica remontdarbus, iegādājās pamatlīdzekļus un inventāru par Ls 44226,-.

### *Novada iestādes un struktūrvienības.*

Salas novada pakļautībā ir 5 iestādes – bāreņu nams „Līkumi”, Salas vidusskola, PII „Ābelīte”, Biržu pamatskola, Biržu internātpamatskola, , kā arī divpadsmit struktūrvienības – Sociālais dienests un Bāriņtiesa, Sēlpils pagasta pārvalde, Salas bibliotēka, Biržu bibliotēka, Sēlpils 1.bibliotēka, Sēlpils 2.bibliotēka, Salas kultūras nams, Biržu tautas nams, Sēlpils kultūras nams, Raiņa klubs-muzejs un dzimtsarakstu nodaļa. Salas novada pašvaldībā ir nodarbināts 28 cilvēks, novada iestādēs un struktūrvienībās ir nodarbināti 291 cilvēki.

: Nodarbināto skaits novada iestādes un struktūrvienībās

	NOSAUKUMS	NODARBINĀTO SKAITS
NOVADA IESTĀDES	Bāreņu nams „Līkumi”	33
	Salas vidusskola	54
	PII „Ābelīte	30
	Biržu pamatskola	33
	Biržu internātpamatskola	70
NOVADA STRUKTŪRVIENĪBAS	Salas pagasta pārvalde	28
	Sēlpils pagasta pārvalde	5
	Salas bibliotēka	2
	Biržu bibliotēka	1
	Sēlpils 1.bibliotēka	1
	Sēlpils 2.bibliotēka	1
	Salas kultūras nams	10
	Biržu tautas nams	6
	Sēlpils kultūras nams	3
	Raiņa klubs-muzejs	1
	Dzimtsarakstu nodaļa	2
	Sociālais dienests	3
	Lauksaimniecība	2
	Bāriņtiesa	1

### **IZGLĪTĪBA**

Salas novadā ir piecas izglītības iestādes. Salas ciemā atrodas Salas vidusskola un pirmsskolas izglītības iestāde „Ābelīte”, Biržu ciemā atrodas Biržu pamatskola un



Biržu intenātpamatskola. Novada ziemeļu daļā Līkumu ciemā atrodas bāreņu nams „Līkumi”. Skolēni uz skolu var nokļūt ar sabiedrisko transportu, kas tiek atmaksāts no pašvaldības. Neliela daļa novada bērnu un jauniešu brauc mācīties arī uz Jēkabpils izglītības iestādēm.

#### SKOLĒNU UN NODARBĪNĀTO SKAITS IZGLĪBAS IESTĀDĒS

	BĒRNI	SKOLOTĀJI	TEHNISKIE DARBINIEKI
Salas vidusskola	254	37	17
Biržu intenātpamatskola	191	33	37
PII „Ābelīte”	133	17	13
Biržu pamatskola	109	20	13
Bērnu nams „Līkumi”	57	7	26

#### *Salas vidusskola*

Salas vidusskola akreditēta līdz 2016. gada 2. jūnijam. Skola īsteno pamatizglītības programmu un vispārizglītojošā virziena vidējās izglītības programmu. Skolas kopējais 2011. g. budžets – Ls 422470,00, bibliotēkas fonds – 17504 grāmatas. Skolā mācās 254 skolēni, ir 13 klašu komplekti, strādā 37 skolotāji un 17 tehniskie darbinieki.



#### **Svarīgākie notikumi:**

Skolas salidojums 2011.gada 16. aprīlī

Apstiprināta speciālās pamatizglītības programma izglītojamajiem ar dzirdes traucējumiem 21015211 (Licence V-4345 no 02.06.2011)

Noslēdzās ESF projekts „Atbalsts vispārējās izglītības pedagogu nodrošināšanai prioritārajos mācību priekšmetos”, kur visā projektā dažādos posmos no 2008.-2011.g. bija iesaistījušies 7 skolotāji

Turpinās ESF projekts „Pedagogu konkurētspējas veicināšana izglītības sistēmas optimizācijas apstākļos”, kurā līdz 2011.gada beigām jau bija iesaistījušies 18 skolotāji

2011.gada vasarā Salas vidusskola ieguva iespēju sākt realizēt **Comenius skolu daudzpusējās partnerības projektu** kopā ar 7 citu Eiropas valstu skolēniem no Turcijas, Itālijas, Grieķijas, Ungārijas, Polijas, Rumānijas un Čehijas. Paldies projekta līdzautorei un tagad arī vadītājai **Inesei Sauskai**. 2011.gada novembrī skolas delegācija viesojās jau Ungārijā.

Draudzīgā aicinājuma skolu reitinga balvu pasniegšanas ceremonijā, kas notika 2011.gada 21.novembrī Latvijas Nacionālajā operā salas vidusskola saņēma Draudzīgā aicinājuma balvu. Nominācijā - **lauku vidusskolas** - Salas vidusskola ierindojās **4.vietā**.

11. klases skolēns Jānis Briška 2011.gada vasarā piedalījās pasaules olimpiādē ķīmijā Turcijā un izcīnīja sudraba medaļu.

Eiropas klubs novembrī piedalījās Starptautiskajā Eiropas konferencē „Eiropas brīvprātīgais darbs” Varšavā, Polijā.

Veikts Vecās skolas 2. stāva koridora un 27. kabineta remonts.

Pie Vecās skolas tika atklāts bērnu rotaļu laukums.

Biržu ciemā atrodas divas pamatskolas **Biržu internātpamatskola** un **Biržu pamatskola**. Biržu internātpamatskolā mācās otrs lielākais skolēnu skaits novadā. Skolas telpās darbojas arī interešu izglītības nodarbības dejošanā, mūzikā, keramikā, sportā un skatuves mākslā. Tā kā ciemā trūkst pirmskolas izglītības iestāde, katrā skolā ir izveidota grupiņa pirmskolas vecuma bērniem (Biržu internātpamatskolā – 20 un Biržu pamatskolā – 15 pirmsskolas vecuma bērniem).

### ***Pirmsskolas izglītības iestādē „Ābelīte”.***

Iestādi apmeklēja 133 bērni, no tiem 18, kas dzīvesvietu deklarējuši Jēkabpils pilsētā, 2-citās pašvaldībās. 5-6 gadīgo bērnu sagatavotību skolai nodrošina 3 grupas (6-gadīgo bērnu skaits-24, 5-gadīgo bērnu skaits-29). Visas vecuma grupas nodrošinātas ar kvalificētiem pirmsskolas izglītības pedagogiem un tehniskajiem darbiniekiem.

Martā Izglītības Kvalitātes Valsts Dienestam tika iesniegta nepieciešamā dokumentācija un pirmsskolas izglītības programmas paraugs, lai saņemtu licenci speciālās pirmsskolas izglītības programmas izglītojamajiem ar valodas traucējumiem īstenošanai. Programma sāka realizēt ar 01.09.2011., logopēdes S. Žagares vadībā izglītojas 21 audzēknis. 2011./2012.mācību gadā uzsākta angļu valodas apmācība bērniem no 4 gadu vecuma (nodarbības vada skolotāja E. Buša, kas 26.08.2011. ieguvusi sertifikātu angļu valodas apmācībai un nokārtojusi atbilstošu licenci).

2011. gada ietvaros nozīmīgākie pasākumi bijuši- Krāsu balle (februārī), atvērto durvju diena vecākiem un vecvecākiem, kas noslēdzās ar svētku koncertiem un radošajām darbnīcām, piedalīšanās Mazo vokālistu konkursā Jēkabpilī (martā), Lieldienu pasākumi (aprīlī), gada atskaites koncerti un izlaidums „Cālīšu” grupas bērniem (maijā),



Zinību diena (septembrī), Svētku rīts „Es savā Latvijā”(novembrī), Ziemassvētku pasākumi(decembrī).

Vadītāja I. Pastare iesniedza VAS „Latvijas Hipotēku un zemes banka” Klientu kluba „Mēs paši” izsludinātajam projektu konkursam pieteikumu „Salas novada pašvaldības pirmsskolas izglītības iestādes „Ābelīte” sporta laukuma labiekārtošana”. Projekts tika atbalstīts, saņemts finansējums Ls 220,06 apmērā. Visi iestādes darbinieki ieguldīja darbu sporta laukuma konstrukciju uzstādīšanā un krāsošanā.

Gatavojoties jaunajam mācību gadam, veikti kārtējie remontdarbi. Izremontēta sporta zāle, personāla sanitārais mezgls, 2. stāva koridors vecajā korpusā, veikta kanalizācijas sistēmu rekonstrukcija un grupu „Mārītes”, „Kamenītes” sanitārā mezgla remonts, nomainīta santehnika.

Gada garumā gan pedagogi, gan arī tehniskie darbinieki izglītojušies kvalifikācijas celšanas kursos, dalījušies pieredzē atklāto nodarbību plānošanā un vadīšanā.



**Bāreņu mans „Līkumi”** ir vienīgais bāreņu nams Jēkabpils apkārtnē. Iestādi apmeklēja 57 bērni. Tas atrodas vairāk 150 gadus vecā „Līkummuižas” muižas ēkā. Bērnu namā darbojas atbalsta centrs ģimenēm krīzes situācijās.



## KULTŪRA

Salas novadā kultūras dzīvi nodrošina Salas un Sēlijas kultūras nami, Biržu tautas nams un Raiņa klubs-muzejs. Novadā darbojas arī četras bibliotēkas– Salas, Biržu, Sēlpils pagasta I un II bibliotēka. Projekta „III tēva dēls” ietvaros visās bibliotēkās ir nodrošināta bezmaksas interneta pieeja.

Novada kultūras namos notiek dažādas kultūras aktivitātes, kur var iesaistīties visas vecumu grupas.

2011.gadā *Salas kultūras namā* darbojās 11 amatiermākslas kolektīvi:

- 3-5 g.v. bērnu vokālis ansamblis „Mazulīši” – vadītāja Ruta Jakovļeva
- 3-5 g.v. bērnu tautas deju kolektīvs – vadītāja Ilona Gasiņa
- 5-7 g.v. bērnu vokālis ansamblis „Mazulīši II” – vadītāja Ruta Jakovļeva
- 5-6 g.v. bērnu tautas deju kolektīvs – vadītāja Ilona Gasiņa
- Bērnu vokālais „Buča” - vadītāja Ruta Jakovļeva
- 1.–4. klašu tautas deju kolektīvs – vadītāja Ilona Gasiņa
- Bērnu vokālis ansamblis „Stīga” - vadītāja Ruta Jakovļeva
- Jauniešu tautas deju kolektīvs „Dūmiņš” – vadītāja Ingrīda Kauranena
- Mūsdienu deju grupa „Kendī” - vadītāja Kristīne Negruca
- Vidējās paaudzes deju kolektīvs „Letkis” – vadītāja Ilona Gasiņa
- Sieviešu vokālais ansamblis „Belcanto” - vadītāja Ruta Jakovļeva
- Papildus iespējams apmeklēt:
  - Klavierspēles pulciņš – skolotāja Gunta Davidovska
  - Fitnesa vingrošana pieaugušajiem – vadītāja Olga Kuņankina

2011.gadu Salas kultūras nams iedejoja Latviešu tautas deju zīmē – 19.02. vidējās paaudzes deju kolektīvi no dažādām Latvijas vietām sadejojās „Deju putenī”, 10.03. notika Jēkabpils apriņķa skolu 1.-6.klašu tautas deju kolektīvu sadancis-koncerts, un vasaras plaukumā deju rakstus izdejoja I.Kauranenas vadītie jauniešu deju kolektīvi koncertā „Pa saules staru”.



JDK „Dūmiņš” koncertā „Pa saules staru”

Pirmo reizi Salas kultūras namā notika 4.Latvijas skolu teātru izrāžu festivāls un skatuves runas konkurss „Kustības turpinājums”. Gada laikā bērniem bija iespēja apmeklēt 2 cirka izrādes, D.Rijnieka koncertprogrammu „Drošības ābece” un „Čučumuižas” leļļu izrādi „Rudentiņš nebēdnis”. Sadarbojoties ar Salas vidusskolu Miķeļdienas pasākumā „Paldies saku Miķelim par to tauku sivēntiņu”, uz laukuma pie Salas kultūras nama notika tautas dziesmu maratons, mīklu minēšana, rakstu zīmju veidošana no dabas veltēm, un bukstiņputras vārtīšana un cienāšanās.

22.jūnijā, ielīgojot Jāņus, biedrības „Esparsete” dāmas un vokālais ansamblis „Belcanto” apvienojās skanīgā dziesmā, lai apciemotu un aplīgotu novada uzņēmējus, iestādes un zemnieku saimniecības. Ielīgošana noslēdzās birzītē aiz Salas kultūras nama ar Krustpils kultūras nama amatiereteātra brīvdabas izrādi Lindulis „*Dzīve ir skaista!*”.

Gada nogalē kultūras namā viesojās profesionālie mākslinieki - 1.Adventē koncertprogramma ar Atvaru Sirmo, Kristīni Dinu Bitēnu un Ievu Eņģeli „Lai iedegas sveces”, pēc kura notika ikgadējā Izstādes-tirdziņa atklāšana, 16.decembrī aktieris un dziesminieks Varis Vētra lika pasmaidīt savā soloprogrammā „Mīlestībai”.

2011.gadā notika 2 amatiermākslas kolektīvu koncertu-karnevāli. Gada sākumā „Puķu tirdziņā” tika izdejoti un izdziedāti 2010.gada sezonā sagatavotie priekšnesumi. Un gads noslēdzās ar otru amatiermākslas kolektīvu koncertu-karnevālu „Rūķītes Pūķītes pasaka” un gadumijas balli, jo 2012.gada janvārī tika uzsākti kultūras nama rekonstrukcijas darbi.

Sadarbojoties ar Sēlpils kultūras namu un Biržu tautas namu tika organizēti Salas novada svētki, kuros no 19.-21. maijam notika dažādi kultūras un sporta pasākumi.

Salas kultūras namā notika arī lielākie Salas vidusskolas pasākumi -Žetonu vakara izrāde „Ronja – laupītāja meita”, Salidojuma koncerts, 9. un 12. klašu izlaidumi, valsts svētku, Ziemassvētku ieskaņas koncerti, svētrīts.

**Salas novada Sēlpils pagasta kultūras nama amatierkolektīvi 2011. gadā.**

Aizvadītajā gadā Sēlpils kultūras namā darbojās pieci amatierkolektīvi.

**Jauktais koris „Sēlpils”, diriģente Agnese Grudinska.**

Kolektīvs apgūst Dziesmu svētku repertuāru, veiksmīgi piedalījies koru skatē.

2011. gadā kolektīvam izveidojās radoša sadarbība ar Biržu ev.lut. draudzes mācītāju A. Lenču.

**Sieviešu vokālais ansamblis „Lira”, vadītāja Agnese Levinska.**

Kolektīvs ar spēcīgām dziedāšanas tradīcijām, apliecinot sevī gan skatēs, gan piedaloties koncertos un sadzīves tradīcijās.

**Vidējās paaudzes deju kolektīvs „Sēļu zeme”, vadītāja Vika Vanaga.**

Arī vidējās paaudzes dejojāji apgūst Deju svētku repertuāru, piedalās skatēs.

Kolektīvam ir vairāki sadraudzības deju kolektīvi – Baldonē, Skrīveros, Madonā.

Kolektīvs ir neatņemama sastāvdaļa kultūras nama rīkotajos pasākumos.

**Dāmu deju kopa „Omes un Voldemārs”, vadītāja Vika Vanaga.**

Kolektīvs ar izteiktu dejas dzirksti, plašu repertuāru, košiem tērpiem.

Ar Salas novada pašvaldības līdzfinansējumu abi deju kolektīvi it tikuši pie jauniem Augšzemes tautas tērpiem.

**Amatierteātris „Ore”, režisore Anita Gerasimova.**

Katru gadu kolektīvs iestudē jaunu lugu. 2011. gadā tika iestudēta J. Paleviča

„Preilenīte”, ar kuru kolektīvs viesojās vairākos novados. Decembra mēnesī novadu skatē kolektīvs tika izvirzīts uz reģiona skati.



2011. gadā *Biržu tautas namā* tika organizēti dažādi atpūtas pasākumi, groziņballes, diskotēkas bērniem un jauniešiem, teātru izrādes – Sēlpils amatierteātra izrāde „Preilenīte” un Baltinavas amatierteātra izrādes „Ontons i Anne”, latviešu tautisko danču vakari kopā ar folkloras kopu „Raksti”, kā arī tradicionālie pasākumi : Lieldienu pasākums, dambretes turnīrs „Biržu kauss 2011”, ģimenes pasākums

„Nesēdi mājās, nāc piedalies”, līnijdeju sadancis, Latvijas valsts gadadiena, Lāčplēša dienai veltīts lāpu gājiens un Ziemassvētki.

Kā vienu no prioritātēm Biržu TN joprojām izvirza bērnu pasākumu un brīvā laika pavadīšanas nodrošināšanu- tika rīkotas diskotēkas bērniem un jauniešiem, latvisko danču vakari, 2 reizes nedēļā notiek interešu kopas „Rotaļnieks” aktivitātes.

Biržu TN darbojas 2 pulciņi – interešu klubs „ Rotaļnieks” un līnijdeju grupa. Jau trešo gadu sadarbībā ar Salas novada sociālo darbinieci Initu Gādmani Biržu tautas namā norisinājās bērnu vasaras nometne „Rotaļnieks”. Vislabāk apmeklētais pasākums (ap 300 dalībnieki) bija ģimeņu atpūtas un sporta svētki „Nesēdi mājās, nāc piedalies”.

Šogad savu darbību uzsāka „Radošais klubiņš”, kurš pulcē 10 aktīvas sievietes. Vienu reizi nedēļā viņas sanāk kopā, lai pilnveidotu savas rokdarbu prasmes.

Sadarbībā ar resursu centru sievietēm „Marta” un OAK fondu vienu reizi nedēļā notiek puīšu un meiteņu grupu nodarbības, kurās tiek runāts par jauniešu dzīves aktualitātēm, par dzimumu līdztiesību u.c.

Telpas Biržu tautas namā savām apmācībām un semināriem izmanto arī biedrība „Biržu mednieki”, tāpat arī jaunizveidotā Biržu draudze daudzus savus pasākumus rīko Biržu tautas namā.

Nama telpas Biržu iedzīvotāji izmanto jubileju un ģimenes pasākumu svinēšanai.

Biržu tautas nama telpas saviem pasākumiem izmanto arī Biržu pamatskola.

Biržu tautas nams kalpo dažādu paaudžu un interešu grupām, tas ir kļuvis daudzfunkcionāls un kalpo kā saietas nams. Šeit tiek realizētas daudzveidīgas aktivitātes gan ikdienā, gan svētkos.

**Raiņa klubs-muzejs** savu darbību Sēlpils pagastā uzsāka 1982. gadā, tas atrodas bijušās Vecsēlpils muižas klētī, jo šī ir vienīgā muižas ēka, kas saglabājusies līdz mūsdienām. Raiņa vārds tam dots tāpēc, ka šādas biedrības jau bija dibinātas citviet Latvijā. Muzejā 2007. gadā tika veikta renovācija un muzejs ieguva jaunu aprīkojumu. Muzejā apskatāmi dažādi seni dokumenti, fotogrāfijas un citi materiāli. Muzejs piedāvā telpas dažādiem kultūras pasākumiem un semināriem.

Salas novadā lielākā daļa iedzīvotāju pēc reliģijas ir luterāņi un novadā darbojas divas draudzes – Biržu evaņģēliski luteriskā draudze un Sēlpils evaņģēliski luteriskā draudze. Savukārt katoļticīgie dievkalpojums notur domes ēkā un lūgšanu kapellā

Sēlpils pagastā. Ar novada domes atbalstu tiek rīkoti kapu svētki kapsētās šo abu konfesiju ticīgajiem.

## **SPORTS**

Novadā ar sporta aktivitātēm visvairāk nodarbojas jaunieši Salas un Biržu ciemos, kur viņi brīvajā laikā aizraujas ar dažādām sporta spēlēm, kā futbols, basketbols, volejbols un citām sporta aktivitātēm.

Salas ciemā sportošanai ir iespējams izmantot vidusskolas sporta zāli un pie skolas atrodošo sporta laukumu. Sporta laukums ir novecojis un tam nepieciešama renovācija. Blakus vidusskolai atrodas Jēkabpils sporta centra Salas peldbaseins. Peldbaseinā notiek pelēšanas nodarbības bērniem un jauniešiem. Peldbaseinu noteiktos laikos var izmantot arī citi peldēt gribētāji. Salas ciema centrā tuvākā laikā ar „Leader” projekta piešķirto finansējumu tiks uzstādīts skeitlaukums.

Biržu ciemā sportot gribētājiem ir pieejama Biržu internātpamatskolas sporta zāle, kas 2006. gadā tika pilnīgi renovēta. Pie skolas atrodas stadions, divi laukumi mini futbolam, volejbola laukums un basketbola laukums.

Sēlpils pagastā 2009. gada vasarā pēc rekonstrukcijas tika atklāta Sēlpils atpūtas vieta – Zvejnieklīcis. Vecās estrādes vietā tika uzbūvēta jauna estrāde un blakus ierīkotas jaunas sēdvietas, ugunsgrūdu vietas ar galdiņiem, sakārtotas autostāvvietas, gājēju celiņi un izveidoti apstādījumi. Tika labiekārtoti arī basketbola, volejbola laukumi un viens futbola laukums. Novada svētku un Daugavas svētku ietvaros pēdējos gadus norisinās sacensības basketbolā, volejbolā, futbolā un citās spēlēs.

## **EKONOMIKA**

### **UZŅĒMUMU SKAITS**

Pēc Lursoft datu bāzes 26 2011. gadā janvārī Salas novadā bija reģistrēti 180

uzņēmumi un 233 zemnieku saimniecības. Pēdējos sešos gados novadā

(Salas un Sēlpils pagasti) tika likvidēti 69 uzņēmumi un 59 tika reģistrēti.

Visvairāk uzņēmumu tika likvidēti laika posmā no 2005. līdz 2007. gadam, savukārt visvairāk reģistrēti tika no 2005. līdz 2008. gadam

Salas novadā ir 11 lieli uzņēmumi, kas ar darbu nodrošina lielāko iedzīvotāju daļu. Četri no uzņēmumiem ir kokapstrādes, divi nodarbojas ar cūkkopību vēl divi ar transporta pārvadājumiem un atlikušie trīs uzņēmumi darbojas katrs savā nozarē (skatīt tabulu 4)

Tabula 4: SALAS NOVADA LIELĀKIE UZŅĒMUMI  
UZŅĒMUMS A/S „Jēkabpils labība”  
DARBĪBAS NOZARE **Cūkkopība**



ATRAŠANĀS VIETA Salas pag., Biržu ciems  
A/S "Jēkabpils labība" struktūrvienība – cūku komplekss "Miķelāni" – ir viens no lielākajiem Latvijā. Cūku kompleksā ir vislielākais darba vietu skaists starp novada uzņēmumiem.

UZŅĒMUMS SIA „Sēļi”

**DARBĪBAS NOZARE Cūkkopība**

ATRAŠANĀS VIETA Sēlpils pag., Stiebriņi

Cūku komplekss „Stiebriņi”

UZŅĒMUMS SIA „Dona”

**DARBĪBAS NOZARE Maizes un konditorejas izstrādājumu ražošana**

ATRAŠANĀS VIETA Salas pag., Salas ciems

Uzņēmums ir viens no lielākajiem maizes un konditorejas ražotājiem

Latvijā. Produkcija tiek eksportēta arī uz citām valstīm

UZŅĒMUMS SIA „Rītausma”

**DARBĪBAS NOZARE Dārzenu audzēšana**

ATRAŠANĀS VIETA Salas pag., Salas ciems

Uzņēmums audzē dārzeņus, dekoratīvās kultūras un stādus.

UZŅĒMUMS SIA „Sēlijas mežs”

**DARBĪBAS NOZARE Kokapstrāde**

ATRAŠANĀS VIETA Salas pag. Dolomīts M

Uzņēmums nodarbojas ar koka dārza mājiņu, brīvdienu mājiņu un garāžu ražošanu un kā arī sniedz galdniecības pakalpojumus.

UZŅĒMUMS SIA „Paeglīši un partneri”

**DARBĪBAS NOZARE Kokapstrāde**

ATRAŠANĀS VIETA Salas pag., "Paeglīši"

Uzņēmums nodarbojas ar koka logu, durvju un dažādu apdares materiālu izgatavošanu. Pēdējos gadus uzņēmums uzsācis guļbūvju ēku ražošanu.

UZŅĒMUMS SIA „Saka Prodeks”

**DARBĪBAS NOZARE Kokapstrāde**

ATRAŠANĀS VIETA Salas pag., Gravānu ciems

Uzņēmums ražo dažāda veida līmētus un ēvelētus mēbeļu komponentus un paneļus.

UZŅĒMUMS SIA „Kontekss”

**DARBĪBAS NOZARE Kokapstrāde**

ATRAŠANĀS VIETA Salas pag., Jaunkaļķi-1

Uzņēmums nodarbojas ar koka skaidu granulu ražošanu.

UZŅĒMUMS KS „Sēlpils piensaimnieks”

**DARBĪBAS NOZARE Piena produktu tirdzniecība**

ATRAŠANĀS VIETA Sēlpils pag., "Sēlpils pienotava"

Uzņēmums nodarbojas ar piena uzpirkšanu, apstrādi un pārdošanu.

UZŅĒMUMS SIA “Jēkabpils autobusu parks”

**DARBĪBAS NOZARE Transporta pārvadājumi**

ATRAŠANĀS VIETA Salas pag., “Akurāteri”

Uzņēmums nodarbojas ar Jēkabpils pilsētas, apkārtējo novadu tais skaitā arī Salas novada pasažieru pārvadāšanu. Uzņēmums pasažierus pārvadā arī tālsatiksmes maršrutos.

UZŅĒMUMS KS „Toms”

**DARBĪBAS NOZARE Transporta pārvadājumi**

ATRAŠANĀS VIETA Salas pag., Salas ciems

Uzņēmums nodarbojas ar pasažieru un kravu pārvadājumiem.

### **LIELĀKĀS ZEMNIEKU SAIMNIECĪBAS**

Salas novadā iecienītākā zemnieku saimniecību darbība nozare ir graudkopība, jo no 14 lielākajām zemnieku saimniecībām 10 nodarbojas ar graudkopību savukārt tikai 3 nodarbojas ar piena kopību un divas ar graudkopību un pienu kopību. Salas novadā divām zemnieku saimniecībām

un vienai saimnieciskās darbības veicējai ir piešķirts bioloģiskās lauksaimniecības sertifikāts. Z/s „Bitāni” nodarbojas ar aitkopību, z/s „Kaļķi” ar augkopību un saimnieciskās darbības veicēja Maijai Paegle nodarbojas ar zāļu tēju vākšanu. Tabula 5: SALAS NOVADA LIELĀKĀS ZEMNIEKU SAIMNIECĪBAS

#### **DARBĪBAS NOZARE ATRAŠANĀS**

z/s „Vidzemnieki” Graudkopība Salas pagasts

z/s „Bērznieki” Graudkopība Salas pagasts

z/s „Ķeizari” Graudkopība Salas pagasts

z/s „Pūteļi” Graudkopība Salas pagasts

z/s/ „Kaļķi” Graudkopība Salas pagasts

z/s „Laivinieki” Piena lopkopība Salas pagasts

z/s „Vizbuļi” Graudkopība Sēlpils pagasts

z/s „Senči” Graudkopība Sēlpils pagasts

z/s „Strēlnieki” Graudkopība Sēlpils pagasts

z/s „Zemgaļi” Graudkopība Sēlpils pagasts

z/s „Kraujas” Piena lopkopība Sēlpils pagasts

z/s „Dārzi” Graudkopība,

piena lopkopība

Sēlpils pagasts

z/s „Ozolkani” Graudkopība,

piena lopkopība

Sēlpils pagasts

z/s „Druvenieki” Piena lopkopība Sēlpils pagasts

### **MAZIE UZŅĒMUMI UN TO PAKAPOJUMI**

Salas novadā ir daudz mazo uzņēmumu, kas daļu novada iedzīvotājus nodrošina ar darbu. Vislielākais pakalpojumu klāsts ir Salas ciemā, kur atrodas veikals, aptieka, kafejnīca, zobārsts, peldbaseins, viesu māja un pieejami kosmētiskie un grāmatvedības pakalpojumi. Sēlijas ciemā arī atrodas veikals, aptieka un pieejami grāmatvedības pakalpojumi, savukārt Biržu ciemā atrodas viesu māja, akmens apstrādes darbnīca, kā arī veikals. Novadā atrodas arī trīs degvielas uzpildes stacijas Salā, Ošānos un Biržos

Novadā darbojas Salas Kooperatīvā krājaizdevu sabiedrība, kas Salas novada iedzīvotājiem izsniedz naudas aizdevumus veicinot saimniecisko darbību.

### **AUTOCEĻI**

Salas novadā atrodas 9 valsts vietējie autoceļi, kas ir ar grants segumu, novadu šķērso 3 valsts reģionālie autoceļi, no kuriem P75 Jēkabpils – Lietuvas robeža un P72 Ilūkste – Bebrene – Birži ir ar asfalta segumu. Valsts reģionālais autoceļš P76 Aizkraukle – Jēkabpils novada teritorijā ar asfalta segumu ir tikai posmā Jēkabpils – Daugavas

stacijas tilts un pie Sēlijas ciema 450 metru garumā. Tuvākā gada laikā ir plānots noasfaltēt atlikušos grants ceļa posmus. Darbi uzsākti un asfalta seguma pirmā kārtā uzklāta gandrīz visam neasfaltētajam posmam.

Salas novadā visi pašvaldības autoceļi ir ar grants vai grunts segumu, kas regulāri tiek atjaunoti, veicot ceļu greiderēšanu. Pašvaldības autoceļu un ielu kopgarums ir aptuveni 183 kilometri. (Skatīt attēlu 15) Pašvaldības autoceļi šķērso 13 tiltus, kas ir daudz un tiltiem ir nepieciešami ievērojami līdzekļi to uzturēšanai.

## SABIEDRISKAIS TRANSPORTS

Sabiedriskā transporta satiksmi Salas novadā piedāvā SIA „Jēkabpils autobusu parks” un KS „Toms”. SIA „Jēkabpils autobusu parks” nodrošina iedzīvotāju nokļūšanu uz apkārtējiem novadu centriem kā Jaunjelgavu, Aizkraukli, Viesīti un u.c., savukārt KS „Toms” nodrošina iedzīvotāju nokļūšanu no lielākajiem Salas novada ciemiem uz Jēkabpili. Liela nozīmē ir Jēkabpils autoostai un Krustpils dzelzceļa stacijai, jo tās ir starppunkts nokļūšanai tālāk uz Rīgu, Daugavpili, Rēzekni vai citām lielām pilsētām.

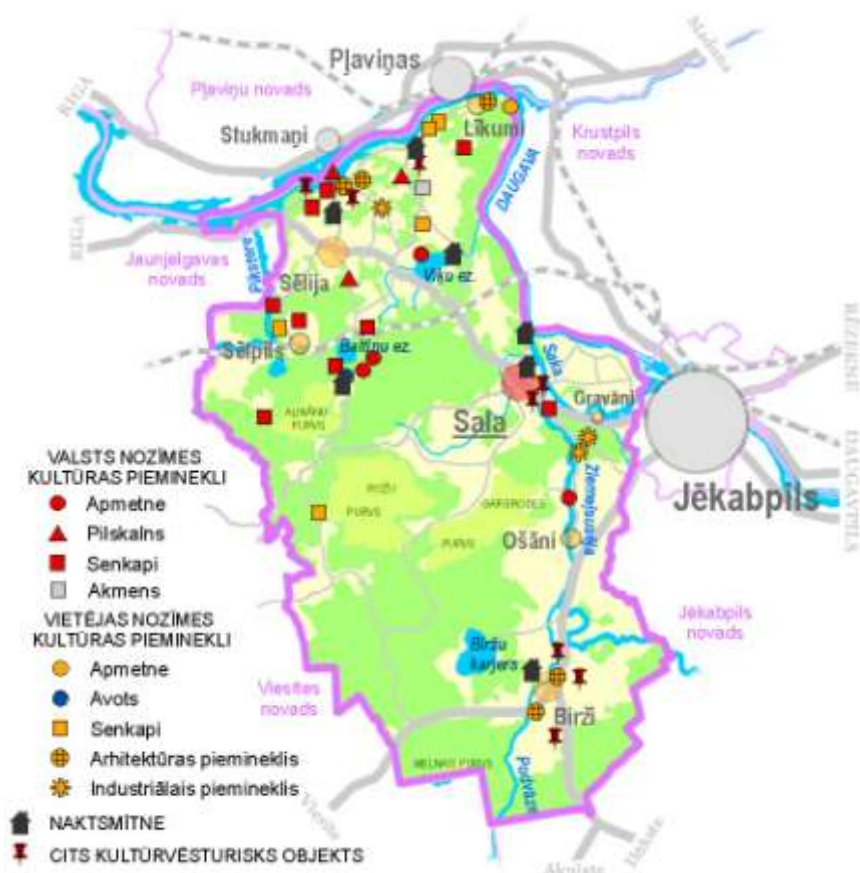


## TŪRISMS UN KULTŪRVĒSTISKĀS VĒRTĪBAS

Novads atrodas sena un nozīmīga ūdensceļa tiešā tuvumā, kas teritorijas attīstību veicinājis jau pirms daudziem gadsimtiem, radot lielu kultūrvēsturisko mantojumu.

Pašlaik novadā nav atsevišķa informācijas centra, kas sniegtu informāciju par novada tūrisma un kultūrvēsturiskajiem objektiem. Pēc Salas un Sēlpils pagastu apkopotās informācijas novadā ir 17 valsts nozīmes kultūras pieminekļi, septiņi vietējas nozīmes kultūras pieminekļi, pieci vietējās nozīmes arhitektūras pieminekļi un trīs vietējas nozīmes industriālie pieminekļi.

Bez kultūras pieminekļiem novadā ir daudzi citi kultūrvēsturiski apskates objekti un vietas – Raiņa klubs-muzejs, brīvdabas komplekss „Zvejnieklīcis”, Taborkalns (augstākā novada virsotne), Strūves meridiāna loka triangulācijas tīkla punkts, senu sadzīves priekšmetu kolekcija, dižakmens pie Biržiem, Boļu dzirnavas, bijušās Sankaļu ūdensdzirnavas – tagad hidroelektrostacija un citas vietas. Kā nozīmīgu var minēt arī skaisto Daugavas senleju un Sēlijas ainavu.



## ***Finanšu resursi un iestādes darbības rezultāti***

*Pārskata par budžeta izpildi skaidrojumi.*

	Budžeta izpilde pārskata gadā	Budžeta izpilde iepriekšējā gadā	Izmaiņas (+,-)
<b>Pamatbudžets</b>			
<b>Ieņēmumi kopā</b>	<b>2705231</b>	<b>2670567</b>	<b>34664</b>
t.sk. nodokļu ieņēmumi	920312	877158	43154
nenodokļu ieņēmumi	8647	12089	-3442
maksas pakalpojumi un citi pašu ieņēmumi	54371	52442	1929
valsts budžeta transferti	1484993	1502550	-17557
pašvaldību budžetu transferti	236908	226328	10580
<b>Izdevumi kopā</b>	<b>2596702</b>	<b>2832603</b>	<b>-235901</b>
t.sk. vispārējie valdības dienesti	316452	520439	-203987
sabiedriskā kārtība	1052	616	436
vides aizsardzība	74599	37933	36666
teritoriju un mājokļu apsaimniekošana	120944	127245	-6301
kultūra	219612	290451	-70839
izglītība	1378946	1310621	68325
sociālā aizsardzība	485097	545298	-60201
			0
<b>Speciālais budžets</b>			0
<b>Ieņēmumi kopā</b>	<b>86855</b>	<b>74960</b>	<b>11895</b>
t.sk. nodokļu ieņēmumi	24763	21755	3008
nenodokļu ieņēmumi	17	11	6
maksas pakalpojumi un citi pašu ieņēmumi		0	0
valsts budžeta transferti	62075	53194	8881
pašvaldību budžetu transferti		0	0
<b>Izdevumi kopā</b>	<b>83693</b>	<b>77089</b>	<b>6604</b>
t.sk. vides aizsardzība	21613	23893	-2280
teritoriju un mājokļu apsaimniekošana	62080	53196	8884
ekonomiskā darbība		0	0
			0
<b>Ziedojumi un dāvinājumi</b>			0
<b>Ieņēmumi kopā</b>	<b>7537</b>	<b>2642</b>	<b>4895</b>
t.sk. ziedojumi un dāvinājumi, kas saņemti no juridiskām personām	7258	1941	5317
ziedojumi un dāvinājumi, kas saņemti no fiziskām personām	246	679	-433
% ieņēmumi par ziedojumu un dāvinājumu konta atlikumu	33	22	11
<b>Izdevumi kopā</b>	<b>6313</b>	<b>2855</b>	<b>3458</b>
t.sk. kultūra	541	736	-195
sociālā aizsardzība	5772	2119	3653

## Pamatbudžets.

Pārskata gadu salīdzinot ar iepriekšējo gadu pamatbudžeta ieņēmumi palielinājušies par Ls 34664,-. Lielākos pašvaldības ieņēmumus veido nodokļu ieņēmumi Ls 920312,- un valsts budžeta transferti Ls 1484993,-. Lielākos pašvaldības izdevumus veido izdevumi izglītībai Ls 1378946,-.

### **Ieņēmumi.**

Nodokļu ieņēmumus veido iedzīvotāju ienākuma nodoklis un nekustamā īpašuma nodoklis. Pārskata periodā nodokļu ieņēmumi palielinājušies par Ls 43154,-. Palielinājies iedzīvotāju ienākuma nodoklis.

Nenodokļu ieņēmumos uzrādīti % ieņēmumi par kontu atlikumiem kredītiestādēs, valsts un pašvaldību nodevas, naudas sodi, ieņēmumi no ēku un būvju īpašuma pārdošanas un kustamā īpašuma mantas realizācijas. Pārskata periodā nenodokļu ieņēmumi samazinājušies par Ls 3442,-.

Maksas pakalpojumos un citos pašu ieņēmumos uzrādīti ieņēmumi par nomu un īri, maksājumi par pirmskolas izglītības iestādi, ieņēmumi par biļešu realizāciju, ieņēmumi par komunālajiem pakalpojumiem. Pārskata periodā maksas un citi pašu ieņēmumi palielinājušies par Ls 1929,-.

Valsts budžeta transferti pārskata periodā samazinājušies par Ls 17557,-. Valsts budžeta transfertu samazinājums saistīts ar skolēnu skaita samazinājumu mācību iestādēs. Pašvaldību budžetu transfertu palielinājums pārskata periodā Ls 10580,- saistīts ar savstarpējiem norēķiniem par izglītības pakalpojumiem.

### **Izdevumi.**

Vispārējiem valdības dienestiem izdevumi samazinājušies par Ls 203987,-. Izdevumu samazinājums saistīts ar to, ka iepriekšējā pārskata periodā tika rekonstruēta administratīvā ēka.

Kultūrai izdevumi samazinājušies par Ls 70839,-. Izdevumu samazinājums saistīts ar to, ka iepriekšējā pārskata periodā tika veikti rekonstrukcijas darbi Biržu tautas namā, un rekonstrukcijas darbi estrādes un atpūtas zonā „Zvejnieklīcis”.

Izglītībai izdevumi palielinājušies par Ls 68325,-. Izdevumu palielinājums saistīts ar to, ka veikti remontdarbi izglītības iestādēs.

Sociālai aizsardzībai izdevumi samazinājušies par Ls 60201,-. Izdevumu samazinājums saistīts ar Eiropas sociālā fonda izdevumu samazināšanos.

### **Speciālais budžets.**

Speciālajā budžetā tiek uzrādīts dabas resursu nodoklis, kurš tiek izlietots vides sakopšanai un ceļu fonda līdzekļi, kuri tiek izlietoti ceļu ikdienas darbu un periodisko darbu veikšanai.

### **Ziedojumi un dāvinājumi.**

Ziedojumos un dāvinājumos uzrādīti ziedojumi un dāvinājumi ar noteiktu mērķi. Ziedojumi un dāvinājumi pārskata periodā izlietoti saskaņā ar dāvinājuma mērķi pašvaldības aģentūrai „Līkumi” un Salas un Sēlpils kultūras namiem.

### **Nākotnes maksājumi saskaņā ar līgumiem, kas noslēgti par ārvalstu finanšu palīdzības un Eiropas Savienības politikas instrumentu finansētajiem projektiem.**

Uzrādīti līgumi, kuri noslēgti ar Salas novada pašvaldību par projektu realizāciju:

- Projekts „Izglītības iestāžu informatizācija” Ls 25013,-;
- ELFA projekti „Salas kultūras nama un Sēlpils kultūras nama vienkāršotā rekonstrukcija” Ls 375698,-;
- Projekts „Speciālistu piesaiste plānošanas reģioniem, pilsētām un novadiem” Ls 5755,-;
- Projekts „Salas novada pašvaldības kapacitātes stiprināšana ES un citu ārvalstu finanšu palīdzības līdzfinansēto projektu piesaistei” Ls 5755,-.

### **Izsniegtie galvojumi ( 4802,-).**

Uzrādīts galvojums Sabiedrībai ar ierobežotu atbildību „Vidusdaugavas SPAAO” Kohēzijas fonda līdzfinansētā projekta Nr.3DP/3.5.1.2.2/09/IPIA/VIDM/003 „Vidusdaugavas reģiona sadzīves atkritumu apsaimniekošanas projekts SA poligona „Dziļā vāda” Mežāres pagastā” īstenošanai.

Saskaņā ar likumu „Par pašvaldībām” Salas pagasta padomē veikta revīzija par laika periodu no 2011. gada 1. janvāra līdz 2011. gada 31. decembrim. Revīziju veica SIA „Pagrabnieces Auditoru Birojs” zvērināta revidente N.Pagrabniece.

Apstiprinātais pārskats iesniegts Valsts kasē.

### **Komunikācija ar sabiedrību.**

Pašvaldības lēmumu un domes sēžu publiskā informācija tiek atspoguļota pašvaldības interneta vietnē [www.salasnovads.lv](http://www.salasnovads.lv) Lai nodrošinātu iedzīvotāju informēšanu par pašvaldības aktualitātēm un iesaistītu iedzīvotājus pašvaldības lēmumu pieņemšanā un lai veicinātu iedzīvotāju sadarbību ar novada domi, Salas novada dome īsteno šādus pasākumus:

- Tikšanās ar atsevišķām interešu grupām un NVO (bērnu vecāki, pakalpojumu sfēras darbinieki, pensionāri, uzņēmēji), kuras ieinteresētas vienu vai otru speciālu jautājumu risinājumā. Interešu grupu pārstāvjus uzaicinot uz komiteju un domes sēdēm.
- Ik mēnesi tiek izdota novada avīze „Novada vēstis”, kurā iedzīvotājus informē par pašvaldības aktualitātēm,
- Informācija tiek ievietota novada mājas lapā.
- Tiek apkopota informācijas par esošiem un plānotiem pašvaldības projektiem, kā arī par finansējuma avotiem to īstenošanai.
- Sniedz konsultācijas projektu pieteikumu sagatavošanai .
- koordinē novada attīstības programmas izstrādi un savas kompetences ietvaros nodrošina tajā iekļauto aktivitāšu ieviešanu un uzraudzību.
- Sniedz konsultācijas savas kompetences ietvaros.
- Sagatavo iepirkuma dokumentāciju.

Visās darbībās novads ievēro visas teritorijas līdzsvarotu attīstības principu un pret ikvienu iedzīvotāju ievērojam vienlīdzīgu attieksmi visās iestādēs un struktūrās.